



ที่ ปน ๐๐๑๗.๒/ว ๙๓๖๒

ถึง ส่วนราชการสังกัดกระทรวงมหาดไทย อำเภอทุกอำเภอ องค์การบริหารส่วนจังหวัดปัตตานี
เทศบาลเมืองปัตตานีและเทศบาลเมืองตะลุบัน

ตามที่ นายกรัฐมนตรี (พลเอก ประยุทธ์ จันทร์โอชา) ได้มีข้อสั่งการในคราวประชุม
คณะรัฐมนตรีเมื่อวันที่ ๒๔ กรกฎาคม ๒๕๖๑ วันที่ ๑๑ กันยายน ๒๕๖๑ และมติคณะรัฐมนตรีวันที่
๒๒ ตุลาคม ๒๕๖๒ ให้กระทรวงมหาดไทยเป็นหน่วยงานหลักในการประสานงานและเร่งรัดการดำเนินการ
สร้างการรับรู้เกี่ยวกับการดำเนินนโยบายสำคัญของรัฐบาล เพื่อทำความเข้าใจและนำไปถ่ายทอดหรือเผยแพร่
ให้แก่เจ้าหน้าที่ผู้ปฏิบัติและประชาชนในระดับพื้นที่ให้ถูกต้อง รวดเร็ว และทั่วถึง โดยพิจารณาใช้ช่องทางการ
เผยแพร่ที่หลากหลายเหมาะสมตามแต่ละกรณี และกระทรวงมหาดไทยได้แจ้งให้จังหวัดดำเนินการแต่งตั้ง
คณะทำงานบริหารจัดการข้อมูลข่าวสารเพื่อสร้างการรับรู้ระดับจังหวัด (ทีม Admin จังหวัด) และระดับ
อำเภอ/ท้องถิ่น (ทีม Admin อำเภอ/ท้องถิ่น) และให้กำกับและติดตามผลการดำเนินการการสร้างการรับรู้
สู่ชุมชนทั้งในระดับจังหวัด อำเภอท้องถิ่น และท้องถิ่นตามที่กำหนด นั้น

เพื่อให้การสร้างการรับรู้สู่ชุมชนเป็นไปอย่างมีประสิทธิภาพ จังหวัดปัตตานีขอความร่วมมือ
ท่านดำเนินการสร้างการรับรู้ข้อมูลข่าวสารเพื่อการรับรู้สู่ชุมชน ครั้งที่ ๑๖/๒๕๖๕ ผ่านทางหอกระจายข่าวและ
ช่องทางการเผยแพร่อื่นๆ อย่างต่อเนื่อง และเข้าถึงประชาชนทุกหมู่บ้าน/ชุมชนโดยสามารถดาวน์โหลดข้อมูลข่าวสาร
เพื่อการสร้างการรับรู้ ได้ที่ เว็บไซต์กองสารนิเทศ สป.หัวข้อ “การสร้างการรับรู้สู่ชุมชน” สำหรับอำเภอให้แจ้ง
องค์กรปกครองส่วนท้องถิ่นในพื้นที่ทราบด้วย ทั้งนี้ สำนักงานจังหวัดปัตตานี ได้เผยแพร่ข้อมูลข่าวสารผ่านทาง
เว็บไซต์จังหวัดปัตตานี http://www.pattani2018.pattani.go.th/news_form/showList?cid=38 และทาง Line กลุ่ม
“ข้อมูลข่าวสารเพื่อสร้างการรับรู้” ของจังหวัดปัตตานี ด้วยแล้วอีกทางหนึ่ง ตาม QR code ท้ายหนังสือนี้

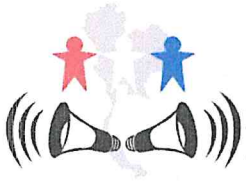
จึงเรียนมาเพื่อพิจารณาดำเนินการต่อไป



สำนักงานจังหวัดปัตตานี

กลุ่มงานยุทธศาสตร์และข้อมูลเพื่อการพัฒนาจังหวัด

โทร./โทรสาร ๐-๗๓๓๔-๙๐๐๒ สป.มท. ๗๔๗๒๒

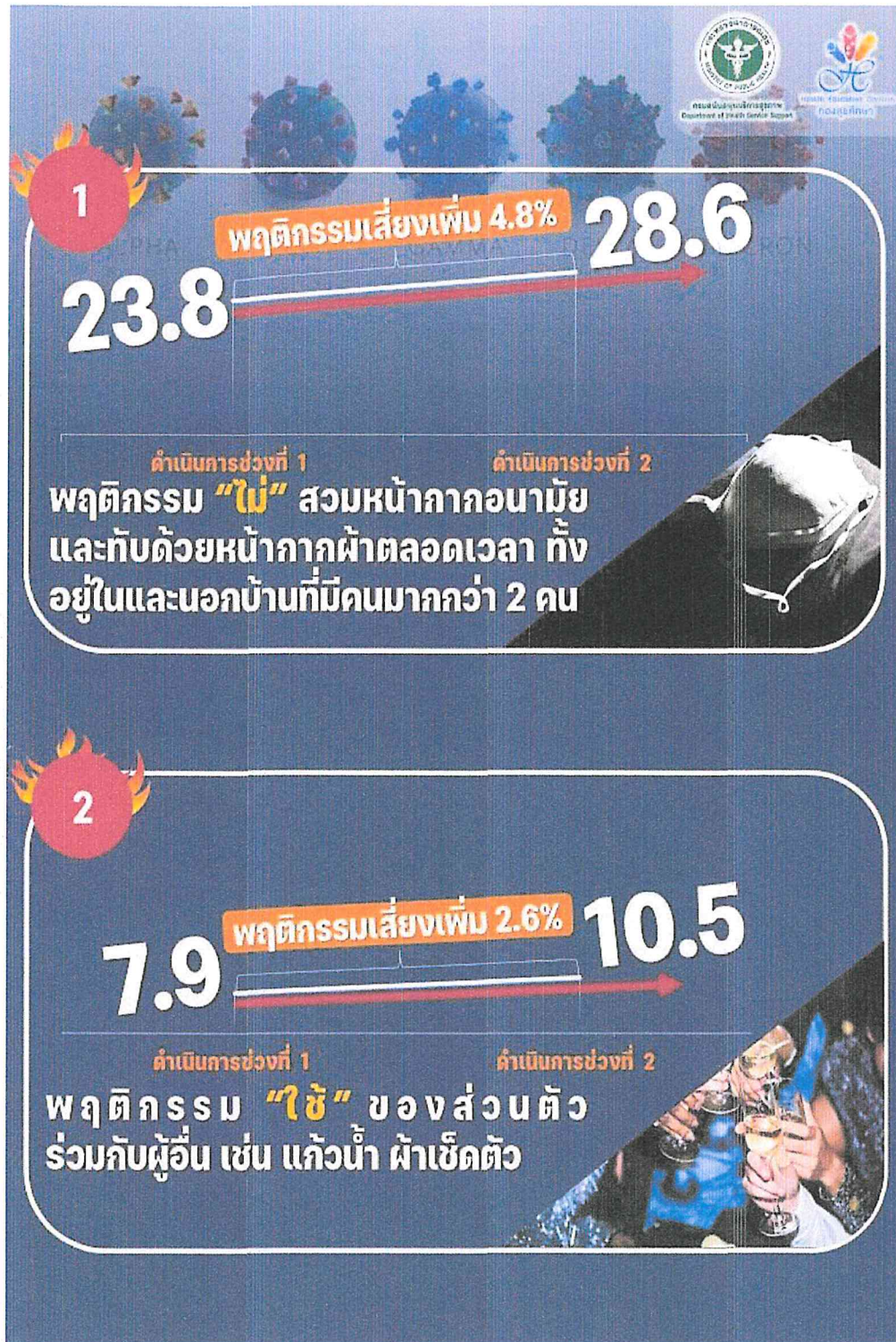


ข้อมูลข่าวสารเพื่อสร้างการรับรู้สู่ชุมชน ครั้งที่ ๑๖ / ๒๕๖๕

ลำดับ	เรื่อง	หน่วยงาน	เอกสารประกอบ
มาตรการด้านการป้องกันและการให้ความช่วยเหลือจากการแพร่ระบาดของโรคติดเชื้อไวรัสโคโรนา 2019 (COVID-19)			
๑.	กรม สบส. เผยพบ ๕ พุทธิกกรรมคนไทยการ์ดตก เสี่ยงติดโควิด - 19	กระทรวงสาธารณสุข	อินโฟกราฟิก ๑ ชุด
๒.	ประกันสังคม ดูแลผู้ประกันตนเจ็บป่วยฉุกเฉิน เข้ารับการรักษา รพ. ทุกแห่ง ไม่เสียค่าใช้จ่าย	กระทรวงแรงงาน	อินโฟกราฟิก ๑ ชุด
มาตรการด้านการพัฒนาและเสริมสร้างศักยภาพทรัพยากรมนุษย์			
๓.	PEA เตือนระวังกลุ่มมิจฉาชีพ แอบอ้างเป็นเจ้าของที่ การไฟฟ้าส่วนภูมิภาค	กระทรวงมหาดไทย	อินโฟกราฟิก ๑ ชุด
๔.	เช็คก่อนโอน "การเปิดบัญชีรับเงินบริจาค" แบบไหน ถูกกฎหมาย	กระทรวงยุติธรรม	อินโฟกราฟิก ๑ ชุด
มาตรการด้านการปรับสมดุลและพัฒนาระบบการบริหารจัดการภาครัฐ			
๕.	กรมบัญชีกลางปรับปรุงหลักเกณฑ์และอัตรา ค่ารักษาพยาบาลผู้ป่วยใน เพื่อให้สอดคล้องต้นทุนจริง	กระทรวงการคลัง	อินโฟกราฟิก ๑ ชุด

หมายเหตุ

๑. ข้อมูลดังกล่าวเป็นข้อมูลเพื่อการสร้างการรับรู้ที่มาจากทุกกระทรวงตามบันทึกข้อตกลงความร่วมมือการบูรณาการเสริมสร้างการรับรู้สู่ชุมชน จังหวัดสามารถหาข้อมูลเพิ่มเติมหรือขยายความข้อมูลที่ใช่เฉพาะพื้นที่ได้ตามความถูกต้องและเหมาะสม
๒. ให้จังหวัดนำข้อมูลเพื่อสร้างการรับรู้ตามแนวทางที่กำหนด ตามหนังสือกระทรวงมหาดไทย ด่วนที่สุด ที่ มท ๐๒๐๖.๒/ว๑๔๔๙ ลงวันที่ ๕ มีนาคม ๒๕๖๒ เรื่อง แนวทางการสร้างการรับรู้สู่ชุมชน
๓. จังหวัดสามารถดาวน์โหลดข้อมูลข่าวสารเพื่อสร้างการรับรู้สู่ชุมชนได้ที่ ช่องทางไลน์ (Line) กลุ่ม "ข้อมูลข่าวสารเพื่อสร้างการรับรู้" และเว็บไซต์กองสารนิเทศ สป. หัวข้อ "การสร้างการรับรู้สู่ชุมชน"



ข้อมูลข่าวสารเพื่อสร้างการรับรู้สู่ชุมชน
ครั้งที่ ๑๖ / ๒๕๖๕ วันที่ ๒๖ เมษายน ๒๕๖๕

กระทรวง กระทรวงสาธารณสุข

กรม / หน่วยงาน กรมสนับสนุนบริการสุขภาพ

หน่วยงานเจ้าของเรื่อง กรมสนับสนุนบริการสุขภาพ

ช่องทางการติดต่อ โทรสายด่วนกรม สบส. ๑๔๒๖

๑) หัวข้อเรื่อง กรม สบส. เผย ๕ พฤติกรรมคนไทยการ์ดตก เสี่ยงติดโควิด - 19

๒) ข้อความสำหรับใช้ประชาสัมพันธ์

เรื่อง กรม สบส. เผย ๕ พฤติกรรมคนไทยการ์ดตก เสี่ยงติดโควิด - 19

กรมสนับสนุนบริการสุขภาพ เผยผลสำรวจ พบคนไทยการ์ดตก ไม่สวมหน้ากากอนามัยตลอดเวลา ทั้งอยู่ในและนอกบ้านที่มีคนมากกว่า ๒ คน มากที่สุด ย้ำมาตรการ VUCA วิธีใหม่การ์ดไม่ตกสถานการณ์การแพร่ระบาดของโควิด - 19 ยังคงระบาดอย่างต่อเนื่อง ที่ไม่ยอมให้ประชาชนการ์ดตก เพราะเชื้อสามารถแพร่กระจายได้ง่าย และมีโอกาสกลายพันธุ์ หากมีการแพร่ระบาดจะมีจำนวนที่มากขึ้น โดยกองสุขศึกษา ได้ทำการสำรวจการเฝ้าระวังพฤติกรรมเสี่ยงโรคโควิด - 19 ซึ่งได้รับความร่วมมือจากสำนักงานคณะกรรมการการศึกษาขั้นพื้นฐาน สำนักงานการศึกษา สำนักงานอนามัย กรุงเทพมหานคร และสำนักงานสาธารณสุขจังหวัดครอบคลุมพื้นที่ ๗๗ จังหวัด ทำการเปรียบเทียบการป้องกันการติดเชื้อ ผลการสำรวจพบว่า ๕ พฤติกรรมเสี่ยงโรคโควิด - 19 ของคนไทยที่มีแนวโน้มสูงขึ้น ดังนี้

๑. พฤติกรรมไม่สวมหน้ากากอนามัยตลอดเวลา ทั้งอยู่ในและนอกบ้านที่มีคนมากกว่า ๒ คน มีพฤติกรรมเสี่ยงเพิ่ม ๔.๘ %

๒. พฤติกรรมใช้ของส่วนตัวร่วมกับผู้อื่น เช่น แก้วน้ำ ผ้าเช็ดตัว มีพฤติกรรมเสี่ยงเพิ่ม ๒.๖ %

๓. พฤติกรรมใช้มือสัมผัสหน้ากากอนามัย หน้ากากผ้า ที่สวมใส่อยู่ รวมทั้งใบหน้า ตา จมูก ปาก มีพฤติกรรมเสี่ยงเพิ่ม ๑.๕ %

๔. พฤติกรรมไม่เว้นระยะห่างจากผู้อื่นอย่างน้อย ๑ - ๒ เมตร มีพฤติกรรมเสี่ยงเพิ่ม ๑.๑ %

๕. พฤติกรรมกินอาหารร่วมกันกับผู้อื่น หรือไม่ใช่ช้อนกลางส่วนตัวมีพฤติกรรมเสี่ยงเพิ่ม ๐.๖ %

จากผลการสำรวจสะท้อนคนไทยการ์ดตก จึงขอให้ทุกคนให้ความสำคัญในการสวมหน้ากากอนามัยทุกครั้ง ทั้งอยู่ในและนอกบ้านที่มีคนมากกว่า ๒ คน และปฏิบัติตามมาตรการ ที่กระทรวงสาธารณสุขกำหนด ซึ่งการแพร่กระจายของเชื้อโควิด - 19 สามารถแพร่กระจายได้อย่างรวดเร็ว จึงจำเป็นอย่างยิ่งที่ประชาชน ต้องใส่ใจ เข้าใจ และเรียนรู้ จึงเน้นย้ำการปฏิบัติตัวในสถานการณ์ของการแพร่ระบาดของโควิด - 19 ที่มีมาอย่างต่อเนื่อง ด้วยการลดพฤติกรรมเสี่ยง และปฏิบัติตนเองให้เป็นวิธีใหม่ ที่ยังคงเน้นมาตรการ มาตรการ VUCA คือ Vaccine ฉีดวัคซีนให้ครบตามกำหนด Universal Prevention ป้องกันตนเองแบบครอบจักรวาล COVID Free Setting มาตรการปลอดภัยสำหรับองค์กร ATK ตรวจ ATK เมื่อมีความเสี่ยง และมาตรการ DMHTTA อย่างเคร่งครัด

ทั้งนี้ หากมีข้อสงสัย สามารถสอบถามเพิ่มเติมได้ที่ โทรสายด่วนกรม สบส. ๑๔๒๖



5
6.7 7.3
พฤษภาคมเสี่ยงเพิ่ม 0.6%
ดำเนินการช่วงที่ 1 ดำเนินการช่วงที่ 2

พฤติกรรม "กิน"อาหารร่วมกับ
กับผู้อื่น หรือ "ไม่"ใช้ช้อนกลาง
ส่วนตัว

แนะนำประชาชน ปฏิบัติตามมาตรการ **VUCA** :

- Vaccine** (ฉีดวัคซีนให้ครบตามกำหนด)
- Universal Prevention** (ป้องกันตนเองแบบครอบจักรวาล)
- COVID Free Setting** (มาตรการปลอดภัยสำหรับองค์กร)
- ATK** (ตรวจ ATK เมื่อมีความเสี่ยง)

และมาตรการ **DMHTTA** อย่างเคร่งครัด

สายด่วนกรม สบส. 1426 pr.hss.moph1@gmail.com www.hss.moph.go.th
twitter.com/Pr-hss www.facebook.com/theprhss www.youtube.com/ThePRhss

ข้อมูลข่าวสารเพื่อสร้างการรับรู้สู่ชุมชน
ครั้งที่ ๑๖ / ๒๕๖๕ วันที่ ๒๖ เมษายน ๒๕๖๕

กระทรวง กระทรวงแรงงาน

กรม / หน่วยงาน สำนักงานประกันสังคม

หน่วยงานเจ้าของเรื่อง สำนักงานประกันสังคม

ช่องทางการติดต่อ โทรสายด่วน ๑๕๐๖ ตลอด ๒๔ ชั่วโมง

๑) หัวข้อเรื่อง ประกันสังคม ดูแลผู้ประกันตนเจ็บป่วยฉุกเฉิน เข้ารักษา รพ. ทุกแห่ง ไม่เสียค่าใช้จ่าย

๒) ข้อความสำหรับใช้ประชาสัมพันธ์

เรื่อง ประกันสังคม ดูแลผู้ประกันตนเจ็บป่วยฉุกเฉิน เข้ารักษา รพ. ทุกแห่ง ไม่เสียค่าใช้จ่าย

สำนักงานประกันสังคม มีความห่วงใย ลูกจ้าง ผู้ประกันตน แนะนำให้พกบัตรประจำตัวประชาชนติดตัวไว้ หากเกิดเจ็บป่วยฉุกเฉินหรือได้รับอุบัติเหตุ หรือมีอาการเจ็บป่วยกะทันหัน ลูกจ้าง ผู้ประกันตนสามารถเข้ารับการรักษาตัวในโรงพยาบาลที่อยู่ใกล้ที่สุดได้ทันที โดยสำนักงานประกันสังคมจะพิจารณาจ่ายค่าบริการทางการแพทย์ให้ ภายใน ๗๒ ชั่วโมง ตามหลักเกณฑ์และอัตราที่กำหนด ทั้งนี้ ให้ผู้ประกันตนหรือโรงพยาบาลที่ให้การรักษาและผู้ที่เกี่ยวข้อง แจ้งโรงพยาบาลตามสิทธิให้ทราบตั้งแต่เข้ารับการรักษา เพื่อให้โรงพยาบาลรับผิดชอบให้บริการทางการแพทย์ให้กับผู้ประกันตนต่อไป

จากสถานการณ์แพร่ระบาดของโรคโควิด - 19 ที่มีการระบาดอย่างต่อเนื่องในปัจจุบัน ผู้ประกันตนอาจมีความจำเป็นต้องได้รับการรักษาพยาบาล ในกรณีเป็นผู้ป่วยติดเชื้อโควิด - 19 ซึ่งไม่สามารถเข้ารับบริการทางการแพทย์ในสถานพยาบาลตามสิทธิการรักษาได้ สำนักงานประกันสังคมเตรียมความพร้อมในการให้บริการทางการแพทย์แก่ผู้ประกันตน ที่เป็นผู้ป่วยติดเชื้อโควิด - 19 ให้เข้ารับการรักษาในโรงพยาบาลหรือ Hospital กรณีผู้ประกันตน ม.๓๓ และ ม.๓๙ ติดเชื้อโควิด - 19 สามารถเข้ารับการรักษาได้ที่สถานพยาบาล ตามสิทธิ และสถานพยาบาลในโครงการประกันสังคมทุกแห่ง ผู้ป่วยสีเขียว หรือมีอาการเล็กน้อยสามารถติดต่อ เพื่อเข้ารับการรักษาแบบ Home Isolation หรือการรักษาแบบ Hospital ในกรณีที่สถานที่พักอาศัยไม่สะดวก นอกจากนี้ยังสามารถติดต่อเข้ารับการรักษาแบบ เจอ แจก จบ (การรักษาแบบผู้ป่วยนอก) ในโรงพยาบาลที่อยู่ในโครงการประกันสังคม ซึ่งเป็นโรงพยาบาลหลักและเครือข่ายทุกแห่ง ในกรณีที่ผู้ป่วยสีเหลือง/แดง สามารถติดต่อเพื่อเข้ารับการรักษาได้ที่สถานพยาบาลในโครงการประกันสังคม ได้ทุกแห่งที่ใกล้บ้าน (UCEP PLUS) สำหรับผู้ประกันตน ม.๔๐ สามารถเข้ารับการรักษาตามสิทธิ สปสช. ตามแนวทางหลักเกณฑ์ที่ กระทรวงสาธารณสุขกำหนด

ทั้งนี้ หากมีข้อสงสัย สามารถสอบถามเพิ่มเติมได้ที่ โทรสายด่วน ๑๕๐๖ ตลอด ๒๔ ชั่วโมง

— HAPPY DAY —

หยุดยาวนี้ เราพร้อม



มีบัตรตัวตน เมกซ์วอร์
ความปลอดภัย หากเกิด
เหตุฉุกเฉิน เจ็บป่วย
หรืออุบัติเหตุระหว่าง
เดินทาง



Thai National ID Card
Identification Number 0 0000 00000 00 0

Name	นาย พงศ์กร
Last Name	รับทรัพย์
Date of Birth	13 เม.ย. 2535
Religion	พุทธ



สามารถใช้สิทธิ์เข้า
บริการโรงพยาบาล
ได้ก็ได้ เพียงแจ้งใช้สิทธิ์
พร้อมแสดงบัตร
ประจำตัวประชาชน



สอบถาม รายละเอียดเพิ่มเติม  สายด่วน 1506  www.sso.go.th  @ssothai

ข้อมูลข่าวสารเพื่อสร้างการรับรู้สู่ชุมชน
ครั้งที่ ๑๖ / ๒๕๖๕ วันที่ ๒๖ เมษายน ๒๕๖๕

กระทรวง กระทรวงมหาดไทย

กรม / หน่วยงาน การไฟฟ้าส่วนภูมิภาค

หน่วยงานเจ้าของเรื่อง การไฟฟ้าส่วนภูมิภาค

ช่องทางการติดต่อ โทร. PEA Contact Center ๑๑๒๙ ตลอด ๒๔ ชั่วโมง

๑) หัวข้อเรื่อง PEA เตือนระวังกลุ่มมิจฉาชีพ แอบอ้างเป็นเจ้าหน้าที่การไฟฟ้าส่วนภูมิภาค

๒) ข้อความสำหรับใช้ประชาสัมพันธ์

เรื่อง PEA เตือนระวังกลุ่มมิจฉาชีพ แอบอ้างเป็นเจ้าหน้าที่การไฟฟ้าส่วนภูมิภาค

การไฟฟ้าส่วนภูมิภาค (PEA) ขอแจ้งเตือนประชาชนให้ระมัดระวังกลุ่มมิจฉาชีพ ที่มาแอบอ้างเป็นเจ้าหน้าที่ของการไฟฟ้าส่วนภูมิภาค ดำเนินการเรียกเก็บเงินค่าไฟฟ้าและเตือนอย่าหลงเชื่อกลุ่มมิจฉาชีพดังกล่าว พร้อมแนะนำให้ประชาชนเรียกตรวจสอบบัตรประจำตัวพนักงานของการไฟฟ้าส่วนภูมิภาค และหนังสือมอบหมายจากการไฟฟ้าส่วนภูมิภาค ก่อนอนุญาตให้เข้าตรวจสอบมิเตอร์ไฟฟ้าทุกครั้ง

ทั้งนี้ ขอความร่วมมือประชาชนหากพบเห็นบุคคลต้องสงสัย หรือพบมิจฉาชีพที่มาแอบอ้างเป็นเจ้าหน้าที่ของการไฟฟ้าส่วนภูมิภาค หรือการแอบอ้างเป็น Call Center เรียกเก็บเงินค่าไฟฟ้า โปรดแจ้งการไฟฟ้าส่วนภูมิภาคในพื้นที่ หรือ โทร. PEA Contact Center ๑๑๒๙ ตลอด ๒๔ ชั่วโมง



PEA เตือนประชาชน

ระวัง! กลุ่มมิจฉาชีพ

แอบอ้างเป็นเจ้าของกิจการไฟฟ้าส่วนภูมิภาค
เรียกเก็บเงินค่าไฟ



ตรวจสอบ

- ✉ มีตราประจำตัวพนักงาน
- ✉ หนังสือมอบหมายจาก PEA



ก่อนอนุญาต

ให้ตรวจสอบมิเตอร์



หากพบมิจฉาชีพ **รีบแจ้ง**
เจ้าหน้าที่ตำรวจและ
สำนักงาน PEA ในพื้นที่

หรือ **1129 PEA**
CONTACT CENTER

ส่วนทั่วทิศ สืบคุณภาพชีวิตทั่วไทย  www.pea.co.th  การไฟฟ้าส่วนภูมิภาค PEA  PEACHannelThailand

ข้อมูลข่าวสารเพื่อสร้างการรับรู้สู่ชุมชน
ครั้งที่ ๑๖ / ๒๕๖๕ วันที่ ๒๖ เมษายน ๒๕๖๕

กระทรวง กระทรวงยุติธรรม

กรม / หน่วยงาน สำนักงานปลัดกระทรวงยุติธรรม

หน่วยงานเจ้าของเรื่อง กองกลาง สำนักงานปลัดกระทรวงยุติธรรม

ช่องทางการติดต่อ โทรสายด่วนยุติธรรม ๑๑๑๑ กด ๗๗ ฟรีตลอด ๒๔ ชั่วโมง

๑) หัวข้อเรื่อง เช็คก่อนโอน "การเปิดบัญชีรับเงินบริจาค" แบบไหนถูกกฎหมาย

๒) ข้อความสำหรับใช้ประชาสัมพันธ์

เรื่อง เช็คก่อนโอน "การเปิดบัญชีรับเงินบริจาค" แบบไหนถูกกฎหมาย

กระทรวงยุติธรรม เสริมสร้างการรับรู้ด้านกฎหมายที่เกี่ยวข้องในชีวิตประจำวันแก่ประชาชน กรณีมีการเปิดบัญชีรับเงินบริจาค ก่อนที่เราจะตัดสินใจบริจาคเงิน วิธีป้องกัน คือ การขอดูใบอนุญาตเรียไร ซึ่งพระราชบัญญัติควบคุมการเรียไร พ.ศ. ๒๕๘๗ กำหนดให้ผู้ทำการเรียไรมีหน้าที่จะต้องแสดงใบอนุญาตทำการเรียไรต่อเจ้าหน้าที่ หรือบุคคลผู้ประสงค์จะเข้าร่วมบริจาค ให้มีสิทธิในการตรวจดูได้ เมื่อเจ้าหน้าที่ หรือบุคคลนั้นเรียกร้อง

ใบอนุญาตเรียไร แบ่งเป็น ๒ ประเภท ดังนี้

๑. ประเภท ร.๓ เป็นใบอนุญาตจัดให้มีการเรียไร โดยหัวหน้าหน่วยหรือประธานมูลนิธิเป็นคนขอ ใบใบจะระบุว่าเรียไรเพื่อวัตถุประสงค์ใด จำนวนเงินที่จะเรียไร วิธีทำการเรียไร วันเวลาที่อนุญาตให้ทำการเรียไร และวันหมดอายุ

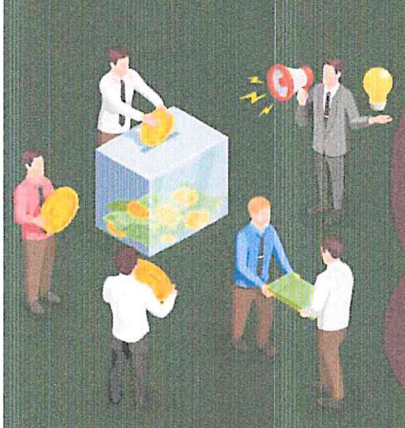
๒. ประเภท ร.๔ เป็นใบอนุญาตให้ทำการเรียไร จะระบุรายละเอียดที่อนุญาต ให้ทำการเรียไร

ถ้าเป็นการเรียไรโดยแต่งตั้งตัวแทนเพื่อทำการเรียไร คนที่มาทำการเรียไรแทนจะต้องมีรายชื่อ ในใบอนุญาตเท่านั้น ใบอนุญาตทั้งหมดที่กล่าวมาจะต้องใช้เอกสารตัวจริงเท่านั้น ห้ามใช้สำเนาหรือถ่ายเอกสารสี ตามที่กำหนดไว้ในพระราชบัญญัติควบคุมการเรียไร พ.ศ. ๒๕๘๗

ทั้งนี้ หากประชาชนมีข้อสงสัย สามารถสอบถามเพิ่มเติมได้ที่ โทรสายด่วนยุติธรรม ๑๑๑๑ กด ๗๗ ฟรีตลอด ๒๔ ชั่วโมง



กรณมีการเปิดบัญชีรับเงินบริจาค ก่อนที่เราจะตัดสินใจบริจาคเงิน วิธีป้องกันด่านแรก คือ การขอดูใบอนุญาตร้อยไร ซึ่ง พระราชบัญญัติ ควบคุมการร้อยไร พ.ศ. 2487 กำหนดให้ผู้ทำการร้อยไรมีหน้าที่ จะต้องแสดง ใบอนุญาตทำการร้อยไรต่อเจ้าหน้าที่ หรือบุคคล ผู้ประสงค์จะเข้าร่วมบริจาคให้มีสิทธิ์ในการตรวจดู เมื่อเจ้าหน้าที่ หรือบุคคลนั้นเรียกร้อง ใบอนุญาตร้อยไร แบ่งเป็น 2 ประเภท คือ



ประเภท ร.3 เป็นใบอนุญาตจัดให้มีการร้อยไร โดยหัวหน้าหน่วยหรือประธานมูลนิธิเป็นคนขอ ใบใบจะระบุว่าร้อยไรเพื่อวัตถุประสงค์ใด จำนวนเงิน ที่จะร้อยไร วิธีการร้อยไร วันเวลาที่อนุญาต ให้ทำการร้อยไรและวันหมดอายุ เป็นต้น

ประเภท ร.4 เป็นใบอนุญาตให้ทำการร้อยไร จะระบุรายละเอียดที่อนุญาต ให้ทำการร้อยไร

ทั้งนี้ ถ้าเป็นการร้อยไรโดยแต่งตั้งตัวแทนเพื่อทำการร้อยไร คนที่มาทำการร้อยไรแทนจะต้องมีรายชื่อในใบอนุญาตเท่านั้น ใบอนุญาตทั้งหมดที่กล่าวมาจะต้องใช้ออกสารตัวจริงเท่านั้น ห้ามใช้สำเนาหรือถ่ายเอกสารสี



ข้อมูลข่าวสารเพื่อสร้างการรับรู้สู่ชุมชน
ครั้งที่ ๑๖ / ๒๕๖๕ วันที่ ๒๖ เมษายน ๒๕๖๕

กระทรวง กระทรวงการคลัง

กรม / หน่วยงาน กรมบัญชีกลาง

หน่วยงานเจ้าของเรื่อง กรมบัญชีกลาง

ช่องทางการติดต่อ โทร. ๐ ๒๒๗๐ ๗๐๐๐

- ๑) หัวข้อเรื่อง กรมบัญชีกลางปรับปรุงหลักเกณฑ์และอัตราค่ารักษาพยาบาลผู้ป่วยใน เพื่อให้สอดคล้องต้นทุนจริง
- ๒) ข้อความสำหรับใช้ประชาสัมพันธ์

เรื่อง กรมบัญชีกลางปรับปรุงหลักเกณฑ์และอัตราค่ารักษาพยาบาลผู้ป่วยใน เพื่อให้สอดคล้องต้นทุนจริง

กรมบัญชีกลางปรับปรุงหลักเกณฑ์และอัตราค่ารักษาพยาบาลประเภทผู้ป่วยใน ตามกลุ่มวินิจฉัยโรคร่วม (ฉบับที่ ๖) เพื่อให้สอดคล้องกับต้นทุนจริง ด้วยปัจจุบันการบำบัดทดแทนไตแบบต่อเนื่อง (CRRT) สำหรับผู้ป่วยโรคไตวายเฉียบพลันที่อยู่ในภาวะวิกฤตมีต้นทุนสูงขึ้น ซึ่งการจ่ายเงินค่ารักษาพยาบาลตามเกณฑ์กลุ่มวินิจฉัยโรคร่วม อาจส่งผลให้สถานพยาบาลได้รับการชดเชยค่าใช้จ่ายเกี่ยวกับการรักษาพยาบาลน้อยกว่าค่าใช้จ่ายที่เกิดขึ้นจริงเป็นจำนวนมาก กรมบัญชีกลางจึงได้ปรับปรุงหลักเกณฑ์และอัตราค่ารักษาพยาบาลประเภทผู้ป่วยในสถานพยาบาลของราชการ ตามกลุ่มวินิจฉัยโรคร่วม (ฉบับที่ ๖) เพื่อให้การเบิกจ่ายเงินค่ารักษาพยาบาลเป็นไปด้วยความเหมาะสม สอดคล้องกับต้นทุนค่ารักษาพยาบาลและสะท้อนค่าใช้จ่ายที่เกิดขึ้นจริง

สำหรับผู้ป่วยโรคไตวายเฉียบพลันที่อยู่ในภาวะวิกฤตและได้รับการบำบัดทดแทนไตแบบต่อเนื่อง (CRRT) ตามแนวทางที่สมาคมโรคไตแห่งประเทศไทยกำหนดไว้ สามารถเบิกค่าบริการบำบัดทดแทนไตแบบต่อเนื่อง แยกต่างหากได้ โดยกำหนดอัตราการเบิกจ่ายค่ารักษาพยาบาลในวันแรก ให้เบิกจ่ายได้เท่าที่จ่ายจริงไม่เกิน ๑๕,๐๐๐ บาท และค่ารักษาพยาบาลวันถัดไป และไม่เกิน ๔ วัน ให้เบิกจ่ายได้ในอัตราเท่าที่จ่ายจริงไม่เกินวันละ ๑๐,๐๐๐ บาท ทั้งนี้ การส่งข้อมูลให้เป็นไปตามที่หน่วยงานที่กรมบัญชีกลางมอบหมายให้ทำหน้าที่รับส่งข้อมูลเป็นผู้กำหนด และมีผลใช้บังคับตั้งแต่วันที่ ๑ เมษายน ๒๕๖๕ เป็นต้นไป

จากกรณีดังกล่าวจะส่งผลให้ผู้มีสิทธิและบุคคลในครอบครัว สามารถเข้าถึงเทคโนโลยีทางการแพทย์ในการรักษาโรคไตได้มากขึ้น ผู้ป่วยได้รับการรักษาที่มีคุณภาพและเกิดประโยชน์สูงสุด โดยสามารถเบิกจ่ายตรงได้ไม่ต้องสำรองจ่ายเงินไปก่อน เป็นการเพิ่มความสะดวกและรวดเร็ว อีกทั้งยังช่วยลดภาระค่าใช้จ่ายให้กับผู้มีสิทธิและบุคคลในครอบครัวด้วย

ทั้งนี้ หากประชาชนมีข้อสงสัย สามารถสอบถามเพิ่มเติมได้ที่ โทร. ๐ ๒๒๗๐ ๗๐๐๐



อัตราค่ารักษาพยาบาล

ผู้ป่วยโรคไตวายเฉียบพลัน ที่อยู่ในภาวะวิกฤต
ประเภทผู้ป่วยใน (ฉบับปรับปรุง)

เบิกค่าบริการ

บำบัดทดแทนไต

แบบต่อเนื่อง (CRRT)

แยกต่างหากจาก DRGs ได้

วันแรก

เบิกได้เท่าที่จ่ายจริง

ไม่เกิน 15,000 บาท

วันถัดไป

(ไม่เกิน 4 วัน)

เบิกได้เท่าที่จ่ายจริง

ไม่เกิน วันละ 10,000 บาท



มีผลตั้งแต่วันที่ 1 เมษายน 2565 เป็นต้นไป

ที่มา : หนังสือกรมบัญชีกลาง ด่วนที่สุด ที่ กค 0416.4/ว 192 ลงวันที่ 10 มีนาคม 2565



กรมบัญชีกลาง

The Comptroller General's Department
